

(499) 风扇舟蛾 *Clostera aello* Schintlmeister et Fang, 2001 (图 513, 图版Ⅷ: 33)*Clostera aello* Schintlmeister et Fang, 2001, *Neue Ent. Nachr.* 50: 99.[*Clostera modesta* (Staudinger): Cai, 1982a: 31 (misidentification)]图 513 风扇舟蛾 *Clostera aello* Schintlmeister et Fang 的雄性外生殖器

翅展♂28~36 mm。下唇须灰色。触角干灰白到灰褐色，分支赭褐色。身体褐灰色，头顶至胸背中央棕褐色，臀毛簇末端暗褐色。前翅褐灰色，顶角斑暗褐色，不太明显；3条横线灰白色具暗边：亚基线中部稍曲；内线外侧有雾状暗褐色，近后缘处外斜；外线前半段穿过顶角斑，呈斜伸的双齿形曲，外衬淡锈红色斑，后半段垂直伸于后缘；中室下内外线之间有1灰白色斜线；亚端线由1列脉间黑点组成，其中以Cu<sub>1</sub>~Cu<sub>2</sub>脉间的1点较大而显著；端线细，黑色。后翅灰色。

**雄性外生殖器：**上爪形突单一，基部大末端较细；爪形突细长；颚形突较大，椭圆形；背兜两侧内缘增大，其末端呈牛角状向外突出；抱器瓣短宽，半圆形，膜质，满布皱褶；阳茎较细，较抱器瓣稍长，稍弯，由基部向端部逐渐变细；阳端基环端部两侧短指状突出。

**寄主植物：**多种杨树和柳树。

**观察标本：**西藏拉萨 3660 m, 5♂♂, 1960.VI.5~26, VI.13, VII.23, IX.7, 日

喀则 3800 m, 4 ♂, 1961. V. 30, 1978. V. 10, 仁布县德吉林 2 ♂♂, 1982. VI. 19, 林芝 3000 m, 1 ♂, 1983. VII. 19。

分布：西藏（拉萨、日喀则、仁布、林芝）。

(500) 角扇舟蛾 *Clostera angularis* (Snellen, 1895) (图 514)

*Ichthyura angularis* Snellen, 1895, *Iris* 8: 128.

*Clostera angularis* (Snellen): Cai, 1979: 148.

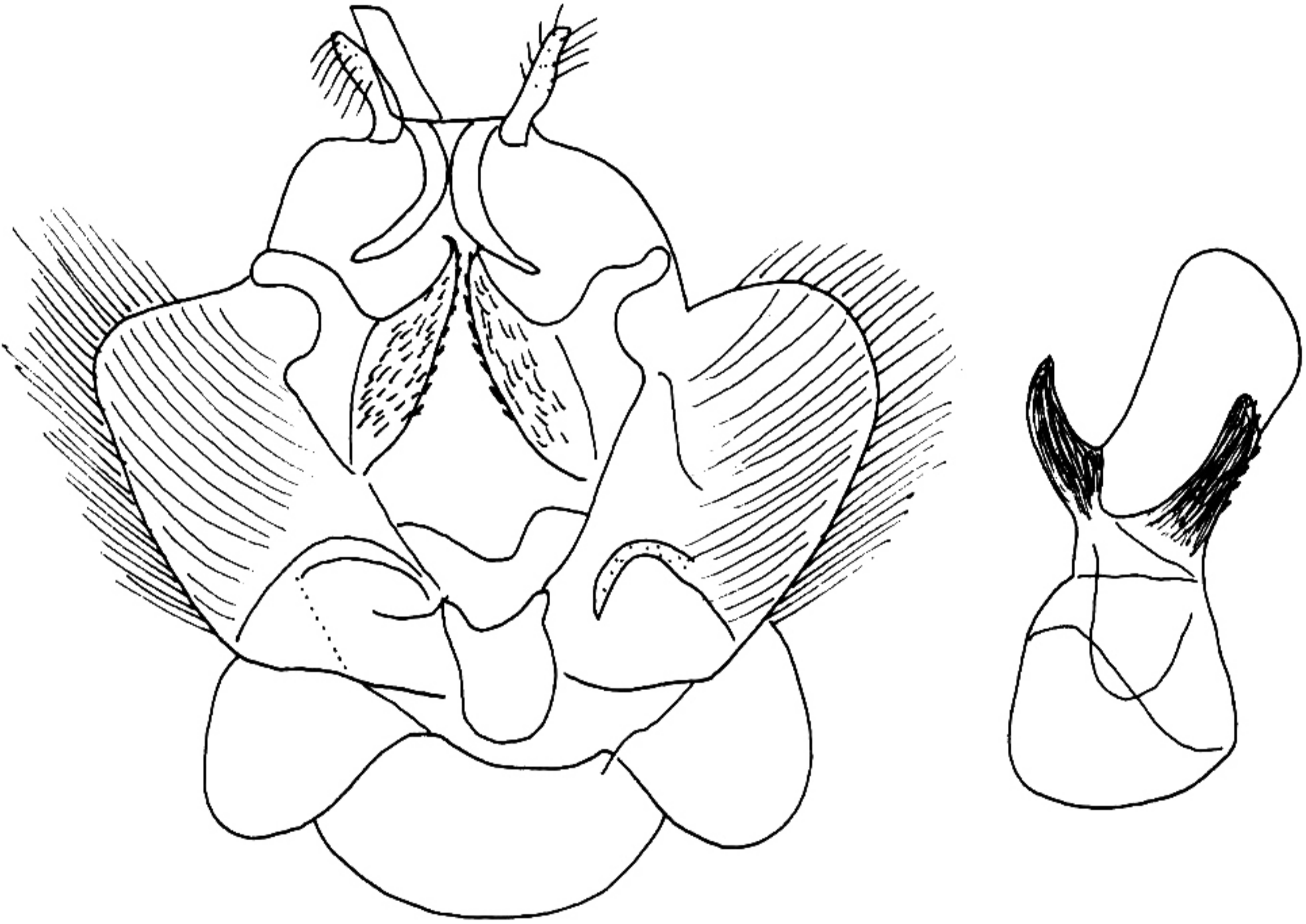


图 514 角扇舟蛾 *Clostera angularis* (Snellen) 的雄性外生殖器

♂体长 13 mm, 翅展 30 mm。下唇须和额棕褐色, 头顶至胸背中央黑棕色, 胸部背面褐灰色。腹部北面灰褐色, 背中央较暗, 臀毛簇末端棕褐色。前翅灰褐略带红色; 顶角斑三角形棕红色, 翅顶带灰色, 从前缘约 3/5 斜伸至外缘  $Cu_1$  脉末端; 3 条横线精细灰白色: 亚基线和内线近于平行; 亚基线中室以前一段不清晰, 中室以后一段几乎直向外斜伸; 内线向外斜伸, 中央微拱; 外线前半段沿顶角斑内缘直向外斜伸至  $Cu_1 \sim M_3$  脉中央, 然后呈直角形内伸至  $Cu$  脉中央, 又呈钝角形斜伸至后缘; 横脉纹圆形, 暗褐色具亮边; 亚端线由 1 列脉间黑点组成,  $Cu_1$  脉以后的较大而清晰; 端线细, 灰白色。后翅灰黄褐色, 缘毛色较淡。

**雄性外生殖器:** 上爪形突单个, 狭长; 爪形突细长, 弯曲; 颚形突细长 (比爪形突略短), 生毛; 背兜内突牛角状, 密生齿突, 末端尖曲; 抱器瓣短宽, 密布褶皱; 阴茎